

The Legend of Zelda – Chronologie –

Cette chronologie de l'ensemble des évènements de la saga Zelda n'a rien d'officiel. Il s'agit d'une théorie basée sur une étude approfondie des différents jeux et manuels. Les dates indiquées sont bien sûr totalement inventées et ne sont basées sur rien de concret. Certains intervalles de temps respectent néanmoins une certaine logique et/ou certaines informations données dans les jeux.

En des temps immémoriaux, lorsque les dieux créèrent les différentes parties du monde, les trois déesses Din, Nayru et Farore créent Hyrule et cachent la Triforce dans le Saint-Royaume. Elles donnent également naissance aux gardiens de cette terre nouvellement créée : les Esprits de la Lumière. Le peuple des fées apparaît.



~ -5 000 000 : Les dieux de la terre des locomos livrent bataille contre le démon Mallard.



~ -4 000 000 : Les premiers célestiens colonisent Hyrule. De leur côté, les premiers gorons, zorans et kokiris s'installent et se développent dans des régions voisines sous la protection de leurs esprits gardiens respectifs : Volcania, Jabu-Jabu et l'Arbre Mojo (trois des quatre grands esprits élémentaux).



~ -10000 : Les premiers hyléens se développent aux côtés des célestiens.

- **0005** : Les hyliens découvrent l'existence de la Triforce et l'entrée du Saint-Royaume. Ils désignent alors sept sages pour veiller sur la sainte relique. Pour protéger la Triforce, les sages construisent le Temple du Temps avec l'aide des célestiens et forgent Excalibur, imprégnée du pouvoir des grandes fées. Ils partent ensuite se recueillir individuellement aux quatre coins du monde en emportant avec eux les clés du temple : les pierres spirituelles. Seul reste à veiller sur le temple et sur l'ocarina du temps (la dernière clé) le sage Mudora, qui rédigera une encyclopédie complète sur l'ensemble de la connaissance des hyliens pour s'assurer que ce savoir ne soit jamais perdu. Le sage Rauru reste pour sa part à veiller éternellement sur la Triforce dans le Saint-Royaume, dans le temple de la lumière.



0001 : Les célestiens partent vivre dans les cieux. Ils laissent aux hyliens le bâton Anima et un écrit magique permettant d'assurer une liaison entre leurs deux royaumes. Le bâton sera par la suite laissé dans le Temple du Temps, symbole de l'union entre les deux peuples. Mudora Nohansen Hyrule devient le premier roi des hyliens ; le royaume d'Hyrule est fondé.

0050 : Mudora meurt et son fils héritier monte sur le trône. Avidé de pouvoir, ce dernier cherche à s'emparer de la Triforce du Saint-Royaume. Un certain sorcier, ancien conseiller du feu roi et cherchant à manipuler le nouveau souverain, lui révèle alors que sa plus jeune sœur, la princesse Zelda, est la seule à qui son père ait parlé des secrets de la Triforce de son vivant. Toutefois, celle-ci refuse de révéler quoique ce soit, et le sorcier, dans sa colère, plonge alors la jeune fille dans un sommeil éternel en utilisant tout son pouvoir, s'éteignant ainsi lui-même peu après. Pleurant la perte de sa sœur, le prince abandonne sa quête de pouvoir et décrète, pour éviter que cette tragédie ne sombre dans l'oubli, que tous les futurs nouveau-nés de sexe féminin dans la famille royale devront porter le nom de Zelda. La princesse endormie est quant à elle transportée dans le Palais du Nord, au-delà des Montagnes de la Mort.



0100 : Les peuples formés de créatures monstrueuses et vivant sur des terres moins prospères qu'Hyrule s'allient et tentent de s'emparer de la terre bénie des dieux. Apparaissent alors, venus d'un autre monde, les minishs, qui offrent au héros des hyliens une lumière d'or, grande source de magie, et une épée sacrée. Ce héros parvient à enfermer les monstres dans un coffre scellé par l'épée et confie ensuite la lumière d'or, la Force de lumière, à la princesse Zelda. Cette magie deviendra le pouvoir sacré qui se transmettra au fil des générations au sein de la lignée royale. Certains hyliens, profondément marqués par ces événements et craignant qu'un tel conflit puisse se reproduire, partent ensuite vivre dans les cieux où ils bâtissent le

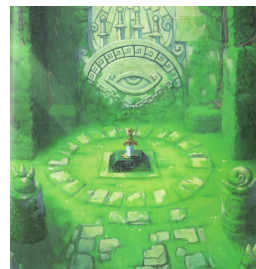
palais des vents et prennent le nom d'éoliens. Quelques minishs décident quant à eux de s'installer à Hyrule.



0300 : Volcania se fâche avec le peuple goron et menace de les exterminer mais un héros goron apparaît et scelle le dragon dans le temple du feu.



0500 : La porte entre Hyrule et Tyloria (le monde des minishs) s'ouvre à nouveau et un minish maléfisant du nom de Vaati en profite pour tenter de reprendre la Force de lumière jadis donnée aux hyléens. Il brise l'ancienne épée sacrée, libérant ainsi les monstres ancestraux, et conduit Link 1^{er} à créer l'Épée de Quatre avec l'aide des minishs vivant à Hyrule. Link vainc finalement Vaati et le scelle dans son épée, tandis que Zelda parvient quant à elle à repousser les monstres libérés grâce à ses pouvoirs. L'Épée de Quatre est alors placée dans un sanctuaire situé à la frontière entre Hyrule et Tyloria, et les héritiers des sept sages sont désignés pour veiller sur le sceau qui emprisonne Vaati. Par la suite, les hyléens construisent la Tour des Vents à l'aide des bijoux élémentaux pour renouer avec les éoliens.



0519 : Naissance de Twinrova, les sorcières du peuple gérudo, qui initieront en grandissant (en 585) le cycle des naissances des gérudos mâles.



0870 : Impa, guerrière du peuple sheikah, scelle le monstre de l'ombre dans la terre des sheikahs. Le roi confie ensuite au peuple de l'ombre les anciens écrits magiques célestiens.



0885 : Twinrova provoque la naissance de Ganondorf, 4^e gérudo mâle et roi des voleurs gérudos.



0898 : Le livre perdu de Mudora est retrouvé par hasard et la connaissance de l'existence du Saint-Royaume se répand rapidement dans tout le pays. Des hyléens aux cœurs mauvais et experts en magie noire se mettent alors en quête d'y accéder par tous les moyens et un grand conflit éclate à Hyrule entre ceux cherchant à mettre la main sur la Triforce et les fidèles de la famille royale chargés de la protéger. Beaucoup de sheikahs perdent la vie durant cette guerre.



0900 : Durant la grande guerre, le héros du temps encore bébé est déposé par sa mère dans la forêt kokiri.

0902 : Grâce à leurs pouvoirs de sorcellerie, les hyléens corrompus parviennent à fabriquer le Cristal d'Ombre : un artefact d'une puissance magique suffisante pour casser la barrière des sages et ouvrir un passage vers le Saint-Royaume. Les Esprits de la Lumière interviennent alors et neutralisent les malfaiteurs. Ces derniers deviennent les twilis. Ils sont condamnés à vivre dans le Crépuscule, un monde parallèle dépourvu de lumière, et le Cristal d'Ombre se retrouve confisqué et brisé. Les Esprits de la Lumière deviennent les gardiens des fragments du Cristal et les esprits des anciens sages acceptent quant à eux la tâche de veiller sur le Miroir Obscur : l'artefact permettant d'ouvrir une porte entre les mondes et laissé par les déesses, qui furent à ce moment rappelées sur terre par les grands Esprits. D'autre part, pour

venir en aide à tous ceux ayant perdu leur foyer durant la guerre, Impa transforme la terre des sheikahs en un village d'accueil du nom de Cocorico. De plus, le roi unifie le royaume d'Hyrule en y intégrant officiellement les territoires des kokiris, gorons et zoras pour le soutien apporté par ces peuples durant le grand conflit.



0912 : Ganondorf tente d'accéder au Saint-Royaume pour s'emparer de la Triforce, mais le héros du temps intervient suite à une quête à travers le temps pour déjouer ses plans. Il est alors conduit à la Tour du Jugement pour y être exécuté. Toutefois, l'épée du jugement ne parvient pas à l'abattre ; la quête du héros du temps ayant fait se briser la Triforce en trois parties et Ganondorf ayant été choisi comme porteur du fragment de la force. D'un geste désespéré, les sages bannissent alors le gérudo mâle dans le Crépuscule. Quelques mois plus tard, le héros du temps quitte le royaume d'Hyrule et atterrit dans le monde de Termina.



Le Saint-Royaume n'étant dès lors plus l'écrin de la Triforce, il finit avec le temps par cesser d'exister. Le Temple du Temps s'effondre du même coup et le pouvoir des sages s'éteint.

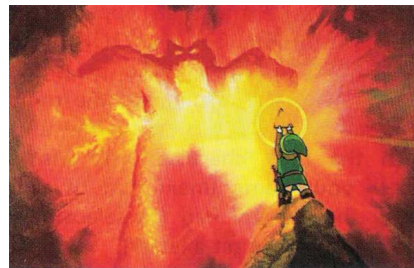
1020 : Dans le Crépuscule, Ganondorf, encore très affaibli, s'éveille et offre son pouvoir à Xanto pour lui permettre de renverser Midona, la princesse du Crépuscule. Sous les ordres de Ganondorf, et grâce à ses nouveaux pouvoirs, Xanto quitte ensuite le Crépuscule et attaque Hyrule, tandis que de son côté, se nourrissant des âmes du monde des ombres, Ganondorf revient petit à petit à la vie. Midona part alors à Hyrule également où elle rencontre Link 3^e, héritier de la Triforce du courage. Ensemble, ils parviennent à retrouver les fragments du Cristal d'Ombre et à battre Xanto, avant de défier Ganondorf ayant recouvré ses forces. Durant cette bataille, Midona invoque la puissance du Cristal d'Ombre pour créer un trident infernal d'une très grande puissance magique afin de combattre aux côtés du héros. Finalement, Ganondorf est battu, et Midona retourne ensuite dans le Crépuscule en brisant le Miroir Obscur afin de protéger Hyrule des pouvoirs maléfiques de ce dernier. Zelda cache ensuite le trident imbibé d'une magie obscure dans le désert avec l'aide de la tribu Zuna.



1050 : La famille royale s'aperçoit qu'Hyrule se dégrade et tombe en ruines petit à petit depuis que le royaume n'est plus sous la protection de la Triforce. Malheureusement, elle ne trouve personne qui soit apte à restaurer la divine relique. Le roi décide donc de jeter un sort sur tout le royaume d'Hyrule afin que la marque des dieux apparaisse sur la main de celui qui pourra un jour accomplir une telle tâche. Il décide également de cacher le morceau du courage aux confins du royaume pour le protéger du mal, puis transcrit tout cela sur un parchemin magique que seul « l'élus » sera capable de lire.

En l'absence du pouvoir d'or de la Triforce, le sang et la culture des hyliens commencent à se perdre progressivement et la terre d'Hyrule se retrouve fracturée par la mer.

1500 : Le déclin toujours croissant d'Hyrule fait revenir à la vie le prince des ténèbres Ganon, le démon qui habitait le cœur de Ganondorf, dont l'esprit était né de et sommeillait dans la Triforce de la force. A la tête d'une grande armée préparée par Twinrova durant son absence, celui-ci se met à rechercher les deux parties de la Triforce qui lui manquent. Pour l'en empêcher, Zelda brise la Triforce de la sagesse en huit morceaux puis envoie sa nourrice Impa chercher de l'aide. Cette dernière rencontre finalement Link 4^e qui parvient à réunir les huit morceaux de la sagesse, à détruire Ganon, et à s'approprier du même coup le fragment de la force, faisant ainsi tomber en cendres l'enveloppe corporelle de Ganon.



1501 : Hyrule se reconstruit petit à petit, mais les serviteurs de Ganon, menés par Twinrova, sèment toujours le trouble. Un beau jour, à la veille de son 16^e anniversaire, la marque de l'élus apparaît sur la main de Link 4^e et Impa l'envoie alors chercher la Triforce du courage. Link restaure finalement la Triforce et l'utilise pour sortir la première Zelda de l'histoire de son sommeil sans fin. Cette dernière utilise alors la puissance de la Triforce pour recréer le Saint-Royaume et y faire reposer à nouveau les triangles sacrés de la création afin de redonner à Hyrule sa richesse et sa gloire d'antan ; le pays se met dès lors à reprendre son aspect d'origine au fil des âges. D'autre part, Link devient roi et fonde l'ordre des chevaliers d'Hyrule pour lutter contre l'armée des ténèbres toujours présente.



1502 : Dans la lutte contre l'armée des ténèbres, Zelda reforme le Miroir Obscur dans le but de réconcilier Hyrule et le Crépuscule et obtient des twilis qu'ils unissent leurs forces à celle des chevaliers. Grâce à cette alliance, les forces ennemies sont vaincues, et pour protéger ensuite Hyrule des pouvoirs maléfiques du miroir restauré, Zelda décide de le cacher dans le temple de la forêt. Les chevaliers sont pour leur part décorés des bijoux élémentaux, clés de la Tour des Vents, et des anciennes pierres spirituelles.

La notoriété des chevaliers du royaume ne cesse de croître et divers édifices comme le palais de l'est, le palais du désert et la tour d'Héra leur sont érigés.

1885 : Malgré son échec d'autrefois dans sa tentative de verser le sang de Link 4^e sur les cendres de Ganon pour ramener ce dernier à la vie, Twinrova finit tant bien que mal par rappeler l'esprit du roi sombre dans le corps du nouveau gérudo mâle. Toutefois, depuis les débuts du cycle de ces naissances, le sang gérudo s'est appauvri et cette enveloppe charnelle ne dispose plus d'autant de pouvoir qu'autrefois...

1900 : La reine Ambi monte sur le trône du pays de Labryna.

1912 : Après 1000 ans d'absence du pouvoir des sages, le sceau de Vaati s'affaiblit et ce dernier parvient à s'échapper de sa prison. Dans le palais des vents investi par le sorcier, l'intervention de Link 5^e, armé de l'Épée de Quatre, permet toutefois de l'enfermer à nouveau dans la lame sacrée. De nouveaux sages s'éveillent alors et recréent le sceau.



1913 : Le gérudo mâle, alias Ganondorf, part en quête du trident. Lorsqu'il met finalement la main dessus, l'artefact issu de l'ancien Cristal d'Ombre lui permet non seulement d'ouvrir un portail menant au Saint-Royaume, mais également de garder le contrôle de l'ensemble de la Triforce. Il utilise alors son pouvoir pour transformer le Saint-Royaume en monde des ténèbres. Dès lors, à Hyrule, nombreux sont ceux qui passent le portail ouvert dans l'espoir de mettre la main sur les pouvoirs des dieux, mais toutes ces âmes perdues, ignorantes du fait que la Triforce avait déjà trouvé son maître, ne viennent qu'agrandir l'armée de Ganon. Désireux par la suite de se recréer une enveloppe charnelle capable de supporter ses pleins pouvoirs, Ganon entreprend pour cela de voler la force vitale des habitants d'Hyrule. Il quitte alors son monde des ténèbres, vole le Miroir Obscur, et s'en sert pour piéger le reflet de Link 5^e afin de créer une armée de Links noirs. Ces derniers se mettent à semer le trouble dans le royaume et poussent le vrai Link à retirer de nouveau l'Épée de Quatre de son socle, libérant ainsi Vaati, que Ganon choisit comme enveloppe charnelle à posséder le temps de construire la sienne. Les chevaliers d'Hyrule tentent d'intervenir et d'arrêter le seigneur des ténèbres mais payent le prix de leurs vies. Finalement, avant qu'il ne soit trop tard, Link, aidé de l'Épée de Quatre et des sept sages, récupère le miroir, détruit les Links noirs et Vaati, et parvient à enfermer l'esprit de Ganon dans sa lame. Les sages constatent ensuite l'état du Saint-

Royaume, comprennent que Ganon détient la Triforce, et décident alors de déplacer l'Épée de Quatre dans le monde des ténèbres avant de sceller l'entrée de cette terre devenue maudite.



2300 : Twinrova recrute un sorcier nommé Agahnim, qui devient la nouvelle enveloppe charnelle de Ganon dans le monde de la lumière. Débarquant à Hyrule, Agahnim fait très vite monter sa popularité en apparaissant comme sauveur face à divers désastres provoqués de sa propre main. Il prend alors petit à petit le pouvoir dans le royaume et, grâce à la magie, envoie les héritiers du pouvoir des sept sages dans le monde des ténèbres afin d'en affaiblir le sceau et libérer complètement l'esprit de son seigneur. Toutefois, avant que la brèche entre les deux mondes ne soit trop grande et ne permette à Ganon de s'échapper, Link 6^e, dernier descendant de la lignée des chevaliers, parvient à accéder au monde des ténèbres, à défaire Agahnim et Ganon, et à récupérer la Triforce. Le Saint-Royaume retrouve alors son aspect originel, mais sous les conseils des sages, Link décide de cacher temporairement la Triforce au sein du château d'Hyrule, au moins le temps que la crise du monde des ténèbres soit oubliée.



2301 : Twinrova recrute Onox et Veran. Ensemble, ils sèment le trouble dans les pays d'Holodrum et de Labrynna afin d'accomplir un rituel qui permettrait à Ganon de ressusciter dans une puissante enveloppe corporelle. La Triforce fait alors sentir le danger à Link 6^e et le héros réussit finalement à tuer Twinrova et ses deux généraux. Suite à cela, Link part sur les mers en quête de connaissance et de savoir afin d'être à même de parer les éventuelles menaces qui pourraient s'abattre sur Hyrule à l'avenir. Lors du voyage retour, il est happé dans le rêve du Poisson-Rêve et atterrit sur la mystique île Cocolint.



- Dimension alternative -

(Le héros du temps a scindé en deux la ligne du temps en l'an 912)

0912(A) : Ganondorf convoite la Triforce du Saint-Royaume. Le héros du temps tente alors de contrer ses plans de conquête en la trouvant avant lui, mais lorsqu'il ouvre la porte du royaume interdit, son esprit s'y endort et le gérudo touche finalement les pouvoirs des dieux le premier. Son cœur étant déséquilibré, il ne parvient cependant qu'à garder le contrôle de la Triforce de la force. Le fragment de la sagesse va à Zelda et celui du courage au héros du temps. Ganondorf étend ensuite sa domination sur Hyrule.



0919(A) : Le héros du temps réapparaît, aide les sept nouveaux sages à s'éveiller, et enferme Ganondorf dans le Saint-Royaume avec leur aide. Zelda le renvoie ensuite dans son époque et, à son départ, sa Triforce du courage se brise en huit morceaux qui se dispersent en Hyrule.



1300(A) : Le sceau des sages se brise et Ganondorf revient à Hyrule. Le peuple se met alors à prier pour qu'Excalibur fasse apparaître le héros du temps une nouvelle fois et deux nouveaux sages, Fado et Laruto, sont désignés pour veiller à ce que l'épée légendaire garde ses pouvoirs. Toutefois, aucun héros ne se manifeste, et Ganondorf finit par tuer Fado et Laruto. En dernier recourt, le roi Daphnès adresse alors une requête aux déesses. Celles-ci répondent à l'appel et décident de sceller Ganondorf avec le royaume d'Hyrule tout entier sous une pluie diluvienne, à laquelle seuls quelques hyléens placés sur les plus hauts sommets échappent ; hyléens qui auraient pour tâche un jour de rebâtir le royaume. Une mer gigantesque parsemée de petites îles voit donc le jour, et les déesses confient à l'Arbre Mojo, Jabu-Jabu et Valoo – l'esprit du ciel – trois perles qui devront permettre à un futur héros d'atteindre les vestiges du royaume englouti.



2000(A) : Ganondorf parvient à quitter le royaume scellé et à gagner le dessus des flots. Il se met alors à rechercher Tétrá : la descendante de Zelda. Les déesses rappellent alors l'esprit de l'ancien roi d'Hyrule Daphnès et, le héros du temps étant toujours introuvable, le charge de trouver un nouveau héros malgré tout. Finalement, un nouveau Link apparaît. Ce dernier récolte les perles et reconstruit la Triforce du courage en retrouvant ses morceaux au fond de la mer. Toutefois, la Triforce est finalement reconstituée par Ganondorf, mais le roi ressuscité la touche le premier et formule le vœu de détruire les restes d'Hyrule, faisant ainsi disparaître Ganondorf en même temps que le royaume. Link et Tétrá partent ensuite s'aventurer sur les flots et finissent par se retrouver dans le monde du roi des mers qu'ils sauvent du monstre Bellum. Ils découvrent par la suite la terre des locomos et y fondent un nouveau royaume.



2100(A) : Dans ce qui est devenu le nouveau royaume d'Hyrule, un démon du nom de Kimado tente de ressusciter le roi démon Mallard en lui offrant l'enveloppe corporelle aux pouvoirs sacrés de la descendante de Tétrá. Toutefois, les descendants des héros de l'antique royaume, guidés par le peuple ancestral des locomos, parviennent à contrecarrer ses plans. Convaincus dès lors que leur rôle de gardien attribué par les dieux est devenu obsolète, les locomos repartent ensuite vers les cieux, laissant le nouveau soin de cette terre aux seuls humains.



La lignée des héros



Link 1^{er}

Ce jeune épéiste prodige, membre de la famille du héros et proche de la famille royale, est le premier grand héros du royaume à s'être réellement fait un nom (après son ancêtre ayant manié l'épée sacrée des minishs durant la 1^{ère} guerre d'Hyrule). Durant sa quête, son jeune âge lui a permis d'entrer en contact avec le peuple des minishs, et grâce aux conseils du sage Exelo, il a créé la fameuse Epée de Quatre, qui permet à son porteur de créer jusqu'à trois copies de lui-même. Son combat contre le sorcier Vaati visant à empêcher ce dernier d'acquérir les pouvoirs de la famille royale a fait de lui un homme avant l'âge.



Link 2^e
Le Héros du Temps

C'est peut-être le héros le plus connu de la légende et paradoxalement le moins connu du peuple d'Hyrule. Il est également le premier à avoir manié la sainte lame Excalibur (mais a dû pour cela payer le prix de la perte de son enfance). Ayant d'abord été abandonné bébé dans la forêt kokiri lorsque la famille du héros fut dispersée durant la 2^e guerre, il a ensuite fait un bond de sept ans en avant dans le temps avant de repartir dans son ère une fois sa mission terminée. Il est donc resté un être mystérieux et énigmatique dans le futur qu'il a laissé et un gamin sans grande importance dans le passé qu'il a rejoint. Son histoire et son combat face au terrible Ganondorf ont pourtant changé l'histoire d'Hyrule à tout jamais !



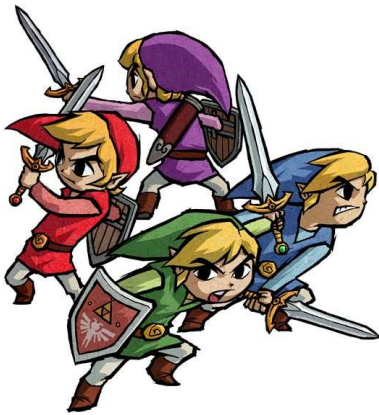
Link 3^e

Originaire d'un petit village de bergers de la province de Latouane située à la frontière d'Hyrule, ce noble guerrier issu de la famille du héros dispersée jadis a également accompli des faits d'armes ignorés du peuple. Sans son intervention restée invisible aux yeux de tous, le pays d'Hyrule serait resté un monde des ombres uniquement peuplé de spectres désincarnés. Durant son périple, il a notamment rencontré l'esprit de Link 1^{er}, qui lui a enseigné les techniques d'escrimes oubliées de la lignée. Il a également combattu aux côtés de Midona, la princesse du Crépuscule, et leur fraternité dans la lutte contre un ennemi commun a permis d'amorcer les prémices de la paix entre Hyrule et le peuple autrefois banni des twilis.



Link 4^e
« L'Élu »

Il est « l'Élu », celui que la famille royale a attendu durant des siècles avant qu'il ne se montre enfin ! Héritier des techniques d'armes de la lignée, il a d'abord détruit le prince des ténèbres Ganon après son retour à la vie, avant que le sortilège lancé sur le royaume par un ancien roi ne révèle son potentiel à réunir les trois parties de la Triforce. Se faisant, il fut le premier mortel de l'Histoire à pouvoir énoncer un vœu. Il a ainsi redonné vie à la première Zelda de l'histoire du royaume et restauré l'éclat et la richesse perdus de celui-ci. Il est ensuite devenu roi et a fondé l'ordre des chevaliers du royaume pour éradiquer les armées ténébreuses et ramener la paix avec le soutien des twilis.



Link 5^e
« Le Héros de l'Épée de Quatre »

Ce héros est plus connu comme un groupe de quatre chevaliers, car c'est ainsi qu'il a combattu, armé de la fameuse Épée de Quatre, durant tout le conflit connu sous le nom de « Guerre de l'Emprisonnement ». Il s'agit pourtant d'une seule et même personne. Armé d'une bravoure inébranlable, il a combattu dans tout le royaume et a finalement permis d'éviter le pire face au plus grand danger et à l'une des plus grandes crises qu'Hyrule ait connu durant son histoire !



Link 6^e

A la mort de son oncle, il est devenu le dernier descendant de l'ordre des chevaliers, l'ultime héritier de la fameuse « attaque tournoyante » de la lignée, et par la suite le héros qui s'est peut-être le plus fait connaître avec Link 4^e. Il a contré les plans du sorcier Agahnim, puis, choisi par la Triforce, a voyagé dans les contrées lointaines d'Holodrum et de Labrynna pour finalement détruire les sorcières Twinrova qui tentaient de mener Hyrule à sa perte depuis les débuts de son histoire ! Personne ne sait en revanche ce qu'il est advenu de lui après qu'il soit parti voyager sur les mers ensuite. Certains racontent qu'il aurait atterri sur une île n'apparaissant sur aucune carte...



Link 3^e *
Le Héros du Vent

Le héros qui a pris les choses en main dans la dimension temporelle alternative créée par le Héros du Temps. Dans un temps où Hyrule a été englouti sous les flots, il a été repéré par le Lion Rouge, l'incarnation d'un ancien roi, et s'est opposé au retour de Ganondorf dans ce monde. Sa famille fait partie, au même titre que celle de son amie pirate Tétrá, des derniers descendants des hyliens, mais personne ne sait cependant s'il fait réellement partie de la même lignée que les précédents héros. Son titre lui vient quant à lui du fait qu'il est parvenu à maîtriser le pouvoir des vents au cours de son périple sur les mers.



Link 4^e *
« Le Conducteur LÉgendaire »

Dans le nouveau royaume fondé par Tétrá sur une terre lointaine, ce héros s'est manifesté pour contrer le retour à la vie d'un démon très ancien de l'ère des dieux. Ce dernier cherchait à revenir fouler le sol de ce monde en s'accaparant le corps à la puissance sacrée de la dernière descendante de la très ancienne famille royale d'Hyrule. On raconte qu'il aurait conduit la locomotive des dieux et que l'esprit invisible de la princesse l'aurait suivi tout au long de sa quête.